



Ces tableaux récapitulent les symptômes des principales maladies des abeilles.

- ☑ Ils n'ont qu'une valeur indicative. La plupart des symptômes sont communs à plusieurs maladies. De plus, une colonie peut être touchée par plusieurs maladies en même temps. Seule une analyse en laboratoire permet d'établir un diagnostic précis.
- ☑ **En cas de doute ou de suspicion de loque américaine ou de nosémose, il est obligatoire de prévenir les autorités sanitaires et conseillé d'en informer son GDSA** (voir les contacts utiles en page 4). Ces dangers sanitaires de catégorie 1 (DS1) sont indiqués en rouge dans les tableaux. Ils nécessitent une prise en charge collective. La santé des abeilles est l'affaire de toute la communauté des apiculteurs !

## 1. Observations faites à l'extérieur de la ruche :

	Voir photo	Varroose	Nosémose	Maladie noire	Loque américaine	Loque européenne	Couvain sacciforme	Mycose (Ascophérose)	Commentaires
Abeilles ...	"noires"	1		typique					Voir commentaire photo 1
	agrippées aux brins d'herbe	2		suspect	suspect				Signe de faiblesse des abeilles
	disposées "en soleil" avec contact trophalactique (langue)	3		suspect					Indique <i>N. apis</i> uniquement
	mortes, devant la ruche (parfois en grandes quantités)	4		suspect	suspect				Ou intoxication ?
	rejetées par les gardiennes (houspillage)	6	suspect	suspect	suspect				Ou intoxication ?
	incapables de voler	5	suspect	suspect	suspect				Ou intoxication ?
	tremblantes, parfois avec les ailes en position écartée	5		suspect	suspect				
trou de vol ...	encombré (d'abeilles vivantes)	4		suspect	suspect				Ou pillage ? intoxication ?
	avec des larves momifiées blanches et/ou noires, devant.	7						typique	
	avec des nymphes/larves sorties devant	8	suspect				suspect	suspect	Ou intoxication ?
Traces de diarrhée devant la ruche			suspect	suspect					Déjections sans formes à ne pas confondre avec les celles allongées dues à la dysenterie !

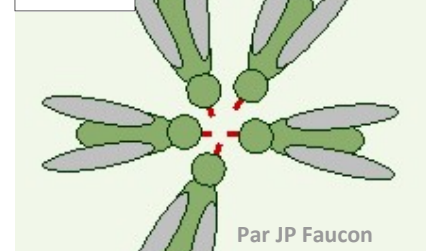
Photo 1 : maladie noire



Photo 2



Photo 3



\* **Abeille anormalement noire** (pertes des poils et cuticule brillante). Ne pas confondre avec une « vieille abeille », usée par le butinage : elle perd également des poils, mais ne devient pas aussi « noire » ni aussi brillante. De plus, les abeilles âgées ont l'arrière des ailes abîmé.

Photo 4



Photo 5



Photo 6



Photo 7 : mycose (couvain plâtré)



Photo 8



## 2. Observations à l'intérieur de la ruche

		Voir photo	Varroose	Nosérose	Maladie noire	Loque américaine	Loque européenne	Couvain sacciforme	Mycose (Ascosphérose)	Commentaires
Abeilles ...	"noires"	1			typique					Cf. commentaire photo 1
	à l'abdomen gonflé			suspect						Un signe de constipation difficile à observer !
	aux ailes déformées et/ou à l'abdomen raccourci	9,10	typique							Nécessité traitement anti-varroa ou virus des ailes déformées
	mortes, la tête enfoncée dans l'alvéole	11								FAMINE !
Colonie faible, plus ou moins dépeuplée			suspect	suspect	suspect	suspect	suspect	suspect	suspect	Visiter la ruche en détail ! Ou intoxication ?
Larves momifiées blanches et/ou noires, au fond de la ruche		12							typique	
Odeur ...	"de poisson"				suspect					
	putride, ammoniacale, semblable à la colle d'amidon					typique				Stade avancé de la maladie
	spécifique de vinaigre (parfois de matière fécale)						typique			Stade avancé de la maladie
Présence de varroas sur les abeilles adultes (varroas phorétiques)		9	typique							Indique l'urgence d'un traitement anti-varroa
Traces de diarrhée dans la ruche		13,14		Fortement suspect	suspect					Déjections sans formes à ne pas confondre avec les celles allongées dues à la dysenterie !

Photo 9 : Varroose



Photo 10 : Varroose



Photo 11 : famine !

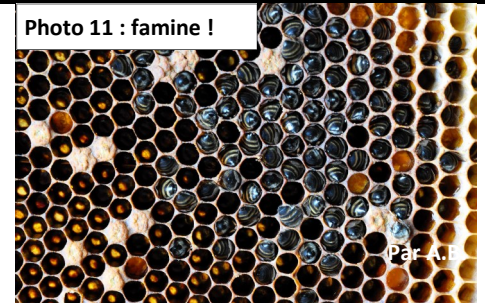


Photo 12 : mycose (couvain plâtré)



Photo 13 : nosérose



Photo 14 : nosérose



### Autres « symptômes » et autres causes ...



Deux photos typiques de ruches mortes pendant l'hiver. La grappe d'abeille était trop petite et ses abeilles trop affaiblies pour pouvoir survivre au froid. Les raisons de cet affaiblissement sont à rechercher du côté des varroas. La présence de couvain mort de froid incite à situer le décès en automne. Des varroas peuvent être retrouvés sous les opercules encore intactes ou en secouant les cadres au dessus d'un lange ou d'un toit retourné.

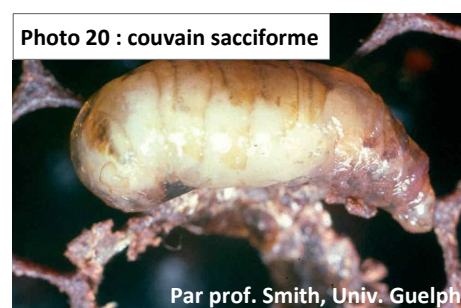
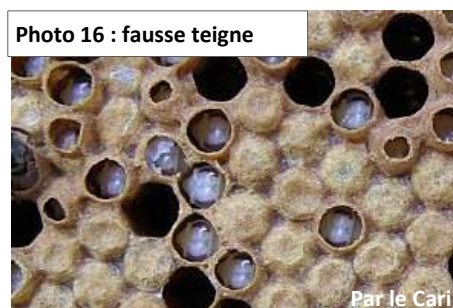
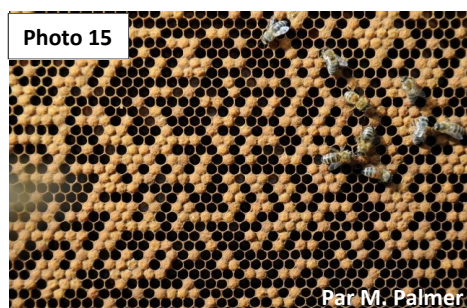


Une colonie bourdonneuse (sans reine valide). Les ouvrières pondent alors des « petits mâles » et la colonie fini par s'effondrer. Ce n'est pas une pathologie.

Pain d'abeille moisi (pollen). Ce n'est pas une pathologie.

### 3. Observations spécifiques au couvain

	Voir photo	Var-rose	Nosé-mose	Maladie noire	Loque américaine	Loque européenne	Couvain sacciforme	Mycose (Ascophérose)	Commentaires
"Abeille naissante" morte, tête sortie de l'alvéole, langue tirée		suspect							<i>Ou famine ?</i>
Bruit de grelot lorsqu'on secoue un cadre								typique	<i>Stade avancé de la maladie</i>
Couvain ...	irrégulier, en mosaïque	15	suspect		suspect	suspect	suspect	suspect	<i>Il faut visiter la ruche en détail !</i>
	tubulaire (dit aussi "couvain chauve")	16							<i>Invasion par la petite fausse teigne !</i>
Larves ...	"droites" (en position redressée) dans une alvéole désoperculée	17					suspect	suspect	<i>Stade initial de plusieurs pathologies</i>
	"droites" dans une alvéole désoperculée, partie céphalée desséchée	18					typique		
	en position anormale dans l'alvéole (affaissées)	19				suspect			
	Larves ou nymphes cannibalisées		suspect						<i>Du à une carence en pollen et/ou à Varroa</i>
	mortes de couleur brun-jaune				suspect	suspect	suspect		<i>Il faut visiter la ruche en détail (test de l'allumette)</i>
	mortes de couleur brun-jaune, avec grumeau jaune sale à l'extrémité de l'intestin	19					typique		
	gonflées, en forme de sac lorsqu'on les retire de l'alvéole	20,23						typique	<i>Stade contagieux !</i>
Test de l'allumette ...	Larves mortes, absence du caractère filant		suspect		suspect	suspect	suspect		
	Larves mortes de <u>consistance filante</u>	21			typique				<i>Stade avancé et très contagieux !</i>
Larves sèches ...	brun foncé, fortement collées aux alvéoles (écailles adhérentes)	22			typique				
	facilement détachables des alvéoles (écailles non-adhérentes)					suspect	suspect		
	marron à noire, aplatis, en forme de barque (écailles non-adhérentes)	23					typique		
couvain plâtré	Larves momifiées blanches ou noires dans le couvain operculé ou ouvert	24						typique	
Opercules ...	affaissées ou aplaties, de couleur foncée	25	suspect		suspect	suspect	suspect	suspect	<i>Il faut alors visiter la ruche en détail (test de l'allumette)</i>
	trouées et/ou déchirées	26	suspect		suspect	suspect	suspect		
	Quelques cellules operculées n'éclosent pas, surtout aux bords de l'ancien nid à couvain		suspect			suspect	suspect		
	Résidu de laque de couleur noire sur la partie interne de l'opercule						typique		



### 3. Observations spécifiques au couvain (suite)

Photo 21 : loque américaine



Photo 22 : loque américaine



Photo 23 : couvain sacciforme



Photo 24 : couvain plâtré



Photo 25



Photo 26



#### Définition d'une mortalité massive aiguë (Note de service DGAL/SDQP/2014-899 DU 14/11/2014)

##### Pour une colonie :

- ◆ Plus de 3000 abeilles retrouvées mortes sous forme d'un tapis devant ou dans la ruche (10% des butineuses)
- ◆ Toutes les abeilles sont retrouvées mortes dans la ruche
- ◆ La ruche est vide, hors phénomène d'essaimage
- ◆ La colonie est considérée comme une non-valeur (moins de 500 abeilles), ou,
- ◆ La colonie est victime de dépopulation : c'est à dire qu'il y a disparition brutale des butineuses avec présence dans la ruche de la reine entourée d'une population très réduite d'abeilles avec présence de couvain, de réserves de miel et de pollen en quantité.

##### Pour un rucher :

- ◆ Au moins 20% des colonies ou au moins 1 colonie lorsque le rucher en compte 2 à 5 et 2 lorsqu'il en compte 6 à 10 sont atteintes de mortalité massive aiguë

Le caractère aigu est déterminé par le fait que les symptômes sont apparus en quelques jours voire 2 semaines maximum



Un Observatoire des Mortalités et des Affaiblissements de l'Abeille mellifère (OMAA) a été mis en place en région Bretagne dans le cadre d'une phase expérimentale jusqu'au 31 juillet 2019. Tout apiculteur constatant une mortalité ou un affaiblissement de ses colonies sur un de ses ruchers localisé en Bretagne (quels que soient l'événement de santé et le nombre de colonies touchées) est invité à le déclarer au guichet unique régional, par téléphone, au 02 44 84 68 84 ou par mail : [declaration-omaa@gtv-bretagne.org](mailto:declaration-omaa@gtv-bretagne.org)

**En cas de suspicion d'un danger sanitaire de catégorie 1 (loque américaine, nosémose), il est obligatoire de prévenir les autorités sanitaires et conseillé d'en informer votre GDSA :**

- DDCSPP des Côtes d'Armor : 02 96 01 37 10 - [ddpp@cotes-darmor.gouv.fr](mailto:ddpp@cotes-darmor.gouv.fr)
- GDSA des Côtes d'Armor : [contact@gdsa22.fr](mailto:contact@gdsa22.fr)
- DDcsPP d'Ille et Vilaine : 02 99 59 89 00 - [ddcspp@ille-et-vilaine.gouv.fr](mailto:ddcspp@ille-et-vilaine.gouv.fr)
- GDSA d'Ille et Vilaine : Président Jean-Yves SENECHAL - 06 45 07 76 59 - [gdsa35-contact@orange.fr](mailto:gdsa35-contact@orange.fr)
- DDPP du Finistère : 02 98 64 36 36 - [ddpp@finistere.gouv.fr](mailto:ddpp@finistere.gouv.fr)
- GDSA du Finistère : Président André LOZAC'H - 06 76 57 23 09 - [gdsa29@apibreizh.fr](mailto:gdsa29@apibreizh.fr)
- DDPP du Morbihan : 02 97 63 29 45 - [ddpp@morbihan.gouv.fr](mailto:ddpp@morbihan.gouv.fr)
- GDSA du Morbihan : Président Jean-Luc GUEGAN - 06 98 29 22 73 - [jeanlucuegan@hotmail.fr](mailto:jeanlucuegan@hotmail.fr)



[www.gds-bretagne.fr](http://www.gds-bretagne.fr)



Réalisation Juin 2018  
Selon « Diagnostiquer les maladies apiaires » - CHAMBRE REGIONALE D'AGRICULTURE D'ALSACE